

# 成大人轉大人 - 家長常見 Q&A

## 資訊管道

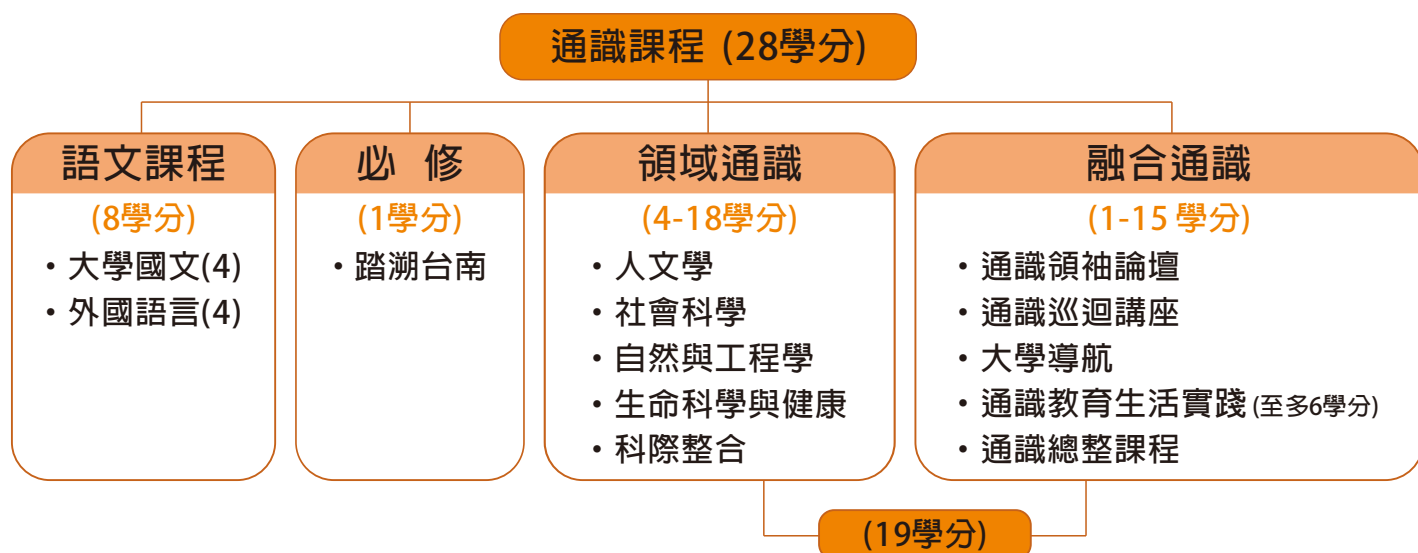
👉 家長如何獲得更多學校的相關資訊與活動？

成大首頁有分給學生、家長、未來的學生、教職員等的分眾訊息，資訊也都會在分眾訊息的各連結下公布。或可訂閱學務簡訊<http://stud.adm.ncku.edu.tw/saf/Newsletter/information.htm>

## 課程選填

👉 在選課上遇到困難，常選不到有興趣的課程，請問如何解決？

一、110 學年度起入學大一新生應修習通識課程28學分，詳如下圖所示：



二、以109學年第1學期為例，語文課程共開設173班，總共8,769個名額、領域通識開設155班，總共11,107個名額、踏溯台南4班，共1,958個名額；融合通識6班，共783個名額、選修自主學習課程-「通識教育生活實踐」共計458人；通識課程總供應量為23,075個名額，提供給學士班（共11,441人）修習，平均每一個人每學期可修得至少2門通識。

三、本校選課共分三階段登記抽籤，通識課程於前兩階段選課總數至多3科，第三階段，同學可自行填寫想被抽中的科目數。本校通識課程於新生入學之第1學期保留約25%名額給大一新生；第2學期起，大一生已有完整三階段之選課程序，並配合學校的抽籤規則實施，抽籤規則請見註冊組網頁。以109學年度第1學期為例，第一階段通識課程中籤率達95.52%請同學填選課志願時多填一些，以增加中籤的機會。

四、為顧及學生的興趣及適性需求，對於熱門通識課程，通識教育中心持續鼓勵教師開授大班，以增加選課名額。

五、除通識中心所開設之課程外，學生得修習他系科目承認為通識學分，且應於修課當學期確認日起至退選截止日前提出申請，並經所屬學系及通識教育中心核准；或透過跨校選課機制修習通識課程。

## 學生住宿

### ☞ 部份學生宿舍老舊、床位不足，是否已有整修與興建規劃？

住服組經費為專款專用，因此只能先行籌措資金後再進行整建，並盡力爭取校外資源，目前整建規劃已經安排到民國116年。

至於床位數不足的部分，校方已重新啟動東寧校區的宿舍新建計畫，興建工程已於民國109年底啟動，預計於民國112年初竣工。

### ☞ 如遇特殊或緊急狀況學生宿舍如何安置？

同學在學期間，因意外事件受傷或特殊情形之轉介，本校學生宿舍亦可配合安排入住學生宿舍休養房，協助個案同學臨時安置與生活支援。

### ☞ 學生宿舍是否定期舉辦緊急防災演練與消防設施的檢查？

為強化住宿生對住宿防災的緊急應變能力，住服組每學年均針對新生安排防災疏散演練。本校事務組亦會於每年9-10月定期針對全校各棟建築物的消防設施進行大體檢，如須改善可立即改進，達到各項消防設施在操作時能正常運作無虞。為強化住宿生的安全防護知能，及培養其對各種災害之警覺心及敏感度，住服組特參考內政部消防署所設計之線上數位學習課程，在本校數位學習平台開設「學生宿舍安全教育與防災知能」線上學習系列課程，並配合學生宿舍防災疏散演練實況，自製影片供同學學習，完成必選課程學習後進行評量。凡使用線上床位申請者皆須完成線上學習及達到評量標準。

### ☞ 學生在外租屋，租屋狀況良莠不齊，學校如何維護校外租屋安全？

建立「成功大學校外住宿服務網」，並將符合教育部安全規範的房屋資訊，提供有校外租屋需求之同學運用。每年舉辦「賃居安全系列活動」，內容包括賃居消防安全、賃居法律、住屋安全暨安全認證等講座。針對同學自評後仍有安全疑慮之賃居處所，安排人員至現地實施輔導訪視，並建請房東改善，如房東未能改進，則將訪評結果告知家長，以共同提醒同學另擇安全住所。協助學生處理賃居糾紛。

成功大學校外住宿服務網：

[http://dorm2.osa.ncku.edu.tw/~military/outside/student\\_login.php](http://dorm2.osa.ncku.edu.tw/~military/outside/student_login.php)

新生無學號，請以下列臨時帳密登入。帳號:rent 密碼:50700

教育部FORMOSA雲端租屋生活網：

<https://house.nfu.edu.tw/>

另本校為同學健康與安全，定期宣導防制學生藥物濫用：

<https://www.youtube.com/watch?v=s4N2eqxRJDE>

☞ 符合低收入戶者，學校是否能提供優先住宿，讓子女安心就學？

可協助低收入戶同學優先申請住宿，各身分別之申請時間、住宿費減免申請時間及相關注意事項如下：

身分別		床位申請方式及時間	住宿費減免申請時間
大學部	新生	請參加大學部新生床位申請作業 申請作業公告時間: 約 8 月中上旬。 洽詢分機：86355	開學後 2 週內，繳交證明文件至住宿服務組，辦理當學期住宿費減免。 洽詢分機：86340
大學部	舊生	請參加大學部特殊床位申請作業 申請作業公告時間：約 1 月中上旬 洽詢分機：86355	開學後 2 週內，繳交證明文件至住宿服務組，辦理當學期住宿費減免。 洽詢分機：86340
研究所	新生	抽籤作業公告前：優先安排。 抽籤作業公告後至八月底：視床位狀況協助優先遞補。 抽籤作業公告時間：約 5 月上旬 洽詢分機：86357	床位申請通過時，繳交證明文件至住宿服務組，辦理當學期住宿費減免；爾後需於每學期開學後 2 週內，檢附前一學期成績單及證明文件至住宿服務組，辦理當學期住宿費減免。 洽詢分機：86340
	已住宿舊生	自行進行線上續住申請 續住申請公告時間：約 4 月上旬 洽詢分機：86357	每學期開學後 2 週內，檢附前一學期成績單及證明文件至住宿服務組，辦理當學期住宿費減免。 洽詢分機：86340
	未住宿舊生	每年開放線上續住申請 (約4月) 前提出 洽詢分機：86357	床位申請通過時，繳交證明文件至住宿服務組，辦理當學期住宿費減免；爾後需於每學期開學後 2 週內，檢附前一學期成績單及證明文件至住宿服務組，辦理當學期住宿費減免。 洽詢分機：86340

### 申請注意事項

- 一、申請時需檢附鄉鎮市區公所開立且列有申請學生本人姓名之證明低收入戶證明正本。
- 二、每學期開學後2週內需重新驗證、確認當年度低收入戶資格始得辦理學期校內住宿費減免。申請宿舍費減免核准者，以該身分別最低住宿費為其住宿費減免金額，如申請者之住宿費超過其減免金額，則須繳交差額。
- 三、依本校學生宿舍管理規則第四條，目前僅大學部低收入戶同學得優先保留床位，惟考量協助研究所低收入戶同學安心就學，本組亦同時視床位狀況協助優先安排研究所低收入戶同學之住宿申請。

註1: 作業時程如有異動，以住服組公告為準。

## 學雜費減免

### 【就學貸款】

申請條件：依教育部訂定之「高級中等以上學校就學貸款辦法」辦理。  
由本校統一造冊送教育部查核，同學無須提供收入證明文件。

申請條件	利息繳納方式
年收入低於114萬元以下	就學期間，貸款利息全免
年收入高於114萬元、但未達120萬元	就學期間，需自付半額利息
年收入高於120萬元， 但家中有2人就讀高中以上	需附另一人在學證明（學生證影本） 就學期間，需負擔全額利息

申辦簡易流程：

上網列印學校對保單及台銀申請書→持對保單(非繳費單)至台銀對保→將相關資料交至生輔組。

### 【學雜費減免及大專校院弱勢學生助學金補助】

☞ 何種身分資格，可申辦就學優待減免（各類學雜費減免）？

凡具有低收入戶學生、特殊境遇家庭之子女或孫子女、中低收入戶學生、身心障礙學生、軍公教遺族子女、身心障礙人士之子女、現役軍人子女、原住民籍學生等身分者。

☞ 同時符合多項減免身分者，或符合其他政府機關相關就學優待補助者，是否可重複申請？

依教育部之規定：不可重複申請，請擇優、擇一辦理。

☞ 是否有規定學雜費減免應申請期限？

有。依教育部規定，應於就讀學校所定申請期間內（每學期末公告），向就讀學校提出。據此，請依公告規定期間內申辦完成；逾期者，恕不受理。

☞ 學雜費減免何時申請？

定時公告（以生輔組網頁公告為準則）：

- 一、在校舊生（不含延畢及畢業生）：每學期（約5月及12月中旬）公告；每學期末（約6月及次年1月）收件。
- 二、新生（含復、轉學生）：入學之當學年度第1學期（8月中旬-僅本次）公告申請作業，約9月（含開學第一週）收件。
- 三、復（轉）學生、提早入學研究生：當學年度之第2學期（2月初）公告申請作業，含開學第一週收件。

### 📌 學雜費減免申請方式、程序及地點之規定？

- 一、自(108-1)起學雜費減免之申請，請務必查閱當學年學期之公告(含主文及附件規範說明)，再至「各類資格學雜費減免系統」提出申請。
- 二、申請程序：登錄系統申請 → 存檔 → 列印申請表 → 繳交書面紙本(含審驗證明文件正本或應繳交之證明正本、影本)。
- 三、定點收件：依公告規定之收件地點(含期限)，提出書面文件繳交(含審驗證明文件正本或應繳交之證明正本、影本)，無提出申請及繳交書面紙本文件者，即不具減免資格不予補助。

### 📌 凡具各類減免資格之新生，須在註冊期限內繳交學雜費？

- 一、可不必先繳(不受限於本校繳費規定期限)。
- 二、依規定申請期限，先至「生活輔導組」完成申請減免程序後，另依規定之繳費期限，至出納組櫃檯繳交現金差額(依減免比例扣除或扣減上限額度後之金額)即可。
- 三、辦理就學貸款繳交學雜費者，仍須依前項規定完成減免申請程序，始具減免資格並得以就學優待；若無，則不具減免資格且不予就學優待，將造成貸款不足，須補繳學雜費。

### 📌 新生若已先繳交學雜費，該如何辦理各類學雜費減免退費？

已先行繳交學雜費者，準備所列表單、文件，繳交至生活輔導組辦理(學期末退費)：

- 一、填寫「各類學雜費減免退費申請表」。
- 二、學雜費繳費收據影本(黏貼)。
- 三、學生個人郵局帳號影本(黏貼)。

自 98 學年度起，取消在職專班學生申請「身心障礙人士子女」學雜費減免；障礙生本人則可提出申請。

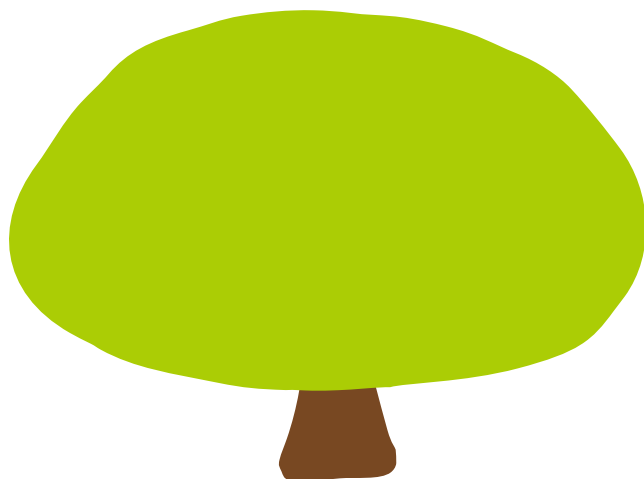
### 📌 若經查核減免資格不符合者，當學期已扣減之學雜費，是否應補繳回學校？

經教育部審查資格不符合者，應追繳當學年學期已扣減之學雜費。

(例如：身心障礙減免類別申請者之家庭列計人口所得超過 220 萬元以上之規定)。

### 📌 應至何處查閱有關各類減免資格申辦之時程及重點說明？

請至成大首頁 → 行政單位 → 學生事務處 → 生活輔導組 → 助學經濟資源 → 就學優待減免 → 各類學雜費減免 → 重點事項說明項下。



## 👉 有關「大專校院弱勢學生助學金」之申請，有哪些注意事項？

### 一、申請期間：

- (一) 每學年度第一學期提出申請（約 9 月中旬公告、10 月初開放系統登錄申請）。
- (二) 第一學期學雜費須全額繳交(此時資格審核中，未具任何優待補助資格)。
- (三) 至學期末，經教育部資格審核合格者，依補助級距金額於第二學期之註冊費中直接扣減（非發放補助金）。

### 二、申請條件：

- (一) 上一學期學業成績須達 60 分以上（新生及轉學生除外）。
- (二) 家庭應列計人口：
  1. 年所得新臺幣 70 萬元以下。
  2. 年利息新臺幣 2 萬元以下。
  3. 不動產合計新臺幣 650 萬元以下。

三、須依規定申請期間完成辦理，且不得與就學優待減免（各類學雜費減免）重複，請擇一、擇優申請，重複或資格不合格者，將取消申請資格及追繳已扣減之學雜費。

四、相關事項查詢，請至成大首頁 → 行政單位 → 學生事務處 → 生活輔導組 → 助學經濟資源 → 就學優待減免 → 大專校院弱勢學生助學金項下。

五、自 98 學年度起，取消在職專班學生「大專校院弱勢學生助學金」之申請。

## 👉 成大加碼照護：

### 【安心就學濟助方案】

本校為對經濟弱勢學生有更周延之照顧，經向各界募款，開辦「安心就學濟助方案」，主要係提供經濟弱勢學生生活費用，額度依申請學生之實際需求自行評估，每學期補助 6 個月，每月最高 1 萬元。

因本方案經費來源全係仰賴本校校友及各界善心社會人士之捐款，為使本方案能長久運作、以嘉惠更多經濟弱勢之莘莘學子，故設有返還規定，獲濟助之學生，於將來有經濟能力時，應以不定期與不定額指定捐款方式，捐還本校。

本方案申請內容簡述如下：

#### 申請資格：

- 一、具中華民國國籍並設有戶籍、且具本校正式學籍者，但研究所在職專班學生不得申請。
- 二、全戶（包含父母與兄弟姊妹）家庭年收入以低於前一年無須進行綜合所得稅申報額為原則，另有特殊困難者不在此限。
- 三、無懲處紀錄。
- 四、第 2 次以上申請本方案之申請人，大學部學生之前一學期平均成績應達 65 分、研究生之前一學期平均成績應達 75 分。但成績如未達規定，經導師或指導教授證明其成績或相關表現確有提升，且有具體事證者，不在此限。
- 五、當學期已申貸就學貸款或在校內外服務或社團活動表現優良者將優先考量。

### 【晨曦助學金】

限大學部學生（僑外生除外）申請，每學期補助經濟弱勢學生 30 名，每學期提供 4 個月、每月 3,800 元之助學金。係純助學金，無返還或需服務之義務。

★上述「安心就學濟助方案」、「晨曦助學金」僅能擇優擇一申請。

## 獎助學金

### 👉 請問如何申請獎學金？

申請獎學金可至學生事務處 → 生活輔導組網址 → 獎學金公告查詢。

- 一、生活輔導組網址：<https://assistance-osa.ncku.edu.tw/?Lang=zh-tw>
- 二、獎學金查詢系統：<http://sgd.adm.ncku.edu.tw/scholarship/>

### 👉 若具有低收入戶身份學生，可同時申請以下獎項：

- 一、本校清寒就學獎補助，每學期辦理一次，經資格審核通過每人可補助 18,000 元 (核定人數依每年預算變動)。
- 二、財團法人教育部學產基金設置低收入戶學生助學金，每學期辦理一次，每人 5,000 元。

### 👉 教育部高教深耕扶助計畫獎補助金資源：

#### 【成功深耕扶助計畫】

本校配合教育部高教深耕計畫，訂定「成功深耕獎補助要點(110.05.13法規內容修訂及更名)」，本方案申請內容簡述如下：

一、補助對象：具本校正式學籍之在學學生，並符合下列條件之一者：

- (一)低收入戶或中低收入戶。
  - (二)特殊境遇子女或孫子女。
  - (三)原住民族。
  - (四)未符合學雜費減免資格，但獲教育部弱勢助學金補助者。
  - (五)身心障礙學生或身心障礙人士子女。
  - (六)懷孕學生。
  - (七)扶養未滿3歲子女者。
  - (八)三代家庭(直系血親)第1位上大學者。
  - (九)家庭突遭變故或其他特殊情形，經本校審核通過者。
- 符合前項資格者，以經濟條件較為不利者優先補助。



生輔組公告



成功深耕補助公告

二、獎補助項目：分為「學習協助」、「公共服務及培力活動」、「職涯及校外實習活動」等，如參與校內舉辦課業輔導、課外活動、實習機會、職涯規劃等多面向服務及協助等。

三、符合要點內容，皆可依各類項目申請1千5百元~5萬元不等之獎補助金，詳細獎補助內容，請參閱生輔組公告。四、受理登記三代家庭第一位上大學生身分：提醒同學如為家庭三代第一位上大學者，請填妥申請表並提供「曾祖父母(內外)、祖父母(內外)、父母」戶籍謄本【手抄本(即可顯示教育程度註記)】申請登錄，送生輔組辦理登錄事宜。(父母如為55年次後出生，請使用『自然人憑證』至『內政部』查詢『教育程度』即為最新登記資料)。

## 求職就業

### 成功大學企業求才系統所提供之服務是否收費？

生涯組提供公司的線上徵才服務，並無收費。在系統內建立資料，審核公司資料核可之後，公司可以自行在系統上刊登職缺。<https://career3.osa.ncku.edu.tw/career/Login/>

### 生涯發展組是否提供學生名單，以寄發求才資訊？

基於個人資料保護原則，生涯組不提供任何學生名單予求才廠商。如有求才資訊想寄發給學生，生涯組可提供代寄服務，請企業告知下列事項：寄發對象(系所、系級等)資料，生涯組將回覆學生數。郵寄內容請企業自行準備、封口，並於信封標註「印刷品」。資料送至生涯發展組時，需自行黏貼郵票或是附上郵資，待郵資收到始協助寄發。

### 若學生在學期間想要及早認識職場環境，掌握未來就業方向，提昇就業競爭力，本校提供哪些就業輔導工作？

詳可參閱生涯組網站辦理。

- 一、辦理生涯規劃暨名人書香講座(學期)。
- 二、引進企業及專業機構蒞校擔任職涯諮詢顧問，提供職涯探索與專業諮詢(全年)。
- 三、推動職場體驗(校外自主實習，含公部門實習)。
- 四、引進職業生涯教練(學期)。
- 五、辦理企業參訪(學期)。
- 六、辦理職涯講座(全年)。
- 七、辦理就業博覽會(3月)、公司徵才說明會(全年)、成大秋季校園徵才(10月)。

### 學校是否就未來將投入就業市場的學生，從市場需求面讓學生在校適性發展？即根據市場的導向，來做教學的調整？

本校為培養同學正確的工作態度及累積職場經驗，縮短同學畢業後求職之摸索期，強化其就業力，進而落實「學用合一」的教學目標，除在課程設計方面已陸續開設業界專家課程、產業大師論壇外；在就業輔導方面，也導入職業生涯教練計畫、職涯諮詢等活動，引進企業中高階主管擔任企業教練或顧問，協助學生進行個人興趣探索及共通職能診斷與適性發展、了解產業動態與脈動，為未來的就業作好準備。





☞ 學校是否有對於境內外求職求才機構、媒介國人至海外就業的人力仲介進行審核機制？

本校生涯組現行作法或查驗網址如下：

一、查驗在台灣設立之公司是否合法之網址：（擇一即可）

（一）經濟部商業司—公司及分公司基本資料查詢：

<https://serv.gcis.nat.gov.tw/pub/cmpy/cmpyInfoListAction.do>

（二）營業（稅籍）登記資料公示查詢：

<https://www.etax.nat.gov.tw/cbes/web/CBES113W1>

二、查驗在境外設立之公司是否合法且需符合本國相關法令：

（一）請該公司提供其在當地國政府核發的營利事業登記影本；

（二）提供網址供生涯組進行線上即時查驗該公司在當地國政府網站網址及如何查驗方式。

（三）符合相關法令。

三、其他：

補教業查詢網址：<https://bsb.kh.edu.tw/>

四、勞委會與教育部提供的海外就業資訊

合法人力仲介機構查詢：媒介國人至境外就業打工的就業服務機構合法性

☞ 查詢勞委會「台灣就業服務通—國人至海外就業資訊」網站

<https://agent.wda.gov.tw/agenttext/agent/QryAgent.jsp>

☞ 教育部青年發展署 - 青年學生國外度假打工注意事項

<https://www.youthtaiwan.net/WorkingHoliday/Default.aspx>

## 兵役折抵

☞ 因應募兵制推動，學校對同學軍事訓練役期折抵及開課規劃為何？

一、依教育部發布「全民國防教育軍事訓練課程折減常備兵役期與軍事訓練期間實施辦法」規定，83年次以後同學（需服軍事訓練役4個月），以其修習全民國防教育軍事訓練課程，每門課程折減2日，大學課程最多折減10日。

二、為強化同學全民國防意識並配合軍事訓練役期折減作業規定，每學期均開設「全民國防教育軍事訓練—國際情勢、國防政策、全民國防、防衛動員及國防科技」等5門課程，供同學自行選修。

三、有兵役役期折抵需求之同學，可先至註冊組列印歷年成績單後，再至軍訓室辦理。

## 校外實習

### ☛ 學校是否有針對校外實習訂有相關權益措施或機制？

本校為使學生結合課程專業理論與產業實務經驗，增進實用能力，辦理學生校外實習，並訂有國立成功大學學生校外實習委員會設置要點，本校學生校外實習包含專業課程校外實習、產學合作校外實習、學生自主校外實習三部分，其中專業課程校外實習與產學合作校外實習，由各系（所、學位學程）依教育目標、課程特色及產學合作需要規劃之；學生自主校外實習，由學務處生涯組規劃媒合平臺，提供學生志願性職場體驗媒合機會與資訊。

學生與實習機構簽訂校外實習合約時，系所、教師、行政單位可協助學生檢視其合約內是否明確訂定如下事項，學生則應充分了解合約內容包括權利、義務及工作時間等項目（參考教育部高教司104.3.26臺教高（二）字第1040038499號【大學院校校外實習措施自我檢核機制表】），包括：1.實習工作時間、2.合約期限、3.實習工作項目、4.實習待遇、5.膳宿及保險等。

另為使本校各教學單位更了解學生自主校外實習之申請流程及相關資訊，生涯發展與就業輔導組綜整本組現行校外自主實習指南供本校各院系(所)辦理自主實習參酌(含境外自主實習)。

### ◆國立成功大學學校外自主實習(職場體驗)指南

網頁位置:生涯發展與就業輔導組→服務資源→職場體驗→校外自主實習參考指南

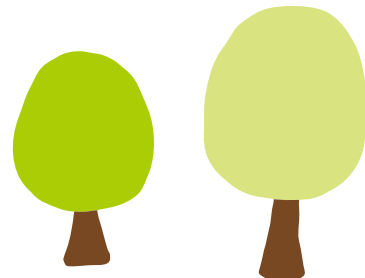
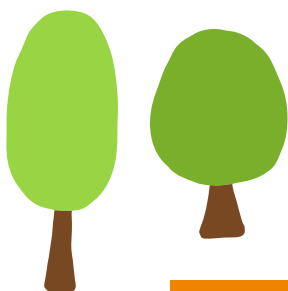
## 國際交換

### ☛ 申請國外交換學生或國際志工的機會？

本校以營造尊重與溶入多元文化的國際無邊界校園，培育具備國際移動力之全球優秀人才為目標。對內，提供深度國際化環境，開設國際化課程、英語暑期學校、推動全英語授課學程及全英語學位學程，透過本校特色領域主題結合臺南在地與世界多元文化，啟發學生對於全球意識課題之關注，透過外國學生注入之文化思維或小型論壇，提供本地生多元觀看世界的角度。同時為鼓勵同學積極赴外交流、拓展國際視野，積極推動簽訂各項交換學生計畫及雙學位計畫，目前共計 28 國 83 筆校級交換計畫合約及 47 項跨國雙學位計畫，提供336個赴外交換學生名額，並設置學生赴外研修獎助學金，相關細節可至以下網頁查詢。

國際處交換生計畫專區網址：<https://ird-oia.ncku.edu.tw/p/412-1067-16062.php?Lang=zh-tw>

赴外獎學金專區：<https://iisd-oia.ncku.edu.tw/p/412-1068-21548.php?Lang=zh-tw>



## 學習平台

☞ 學校是否提供學習平台？什麼是e-portfolio（數位學習歷程檔）？

e-portfolio數位學習歷程檔為在校學生完善建構未來發展方向的藍圖，包含個人學習歷程（如：社團經驗、活動/研習紀錄、學習計畫、修課紀錄及成績查詢等）、探索導航（如：課程地圖、興趣探索、職業生涯教練等）、輔導紀錄、生活紀錄（如：獎學金得獎紀錄、就學貸款、獎懲紀錄、住宿紀錄…等）、我的生活學習資料等各項，系統性協助學生記錄個人歷程，一方面進行回顧與反思，以及早規劃未來發展方向；另一方面，隨著不同階段，設定自我目標，持續更新及修正學習計畫，加強能力不足之處，進而培養未來就業或升學之競爭力。

<http://eportfolio.ncku.edu.tw/index2/index.php>

此外，為完善學生校內外學生學習記錄軌跡，生涯組與計網中心合作再擴充e-portfolio（數位學習歷程檔）系統功能，增加學生登錄校外學習記錄功能，並於107年2月1日正式上線啟用，讓學生可以自行完整登錄在國內外各城市的活動紀錄(如:競賽、研討會、自主學習……等)完整保留在校期間各項學習的紀錄軌跡。

## 宿舍餐廳

本校學生宿舍餐廳以「物美價廉、衛生第一」作為供餐原則，餐廳每個月需接受抽檢餐點，由校方送國家級認證的食品安全實驗室檢驗。

目前共有兩家學生宿舍餐廳，分別位於光復校區光二舍地下一樓（光復餐廳:由全家便利商店股份有限公司得標）以及敬業校區敬一舍地下一樓（敬業餐廳:由上豪食品有限公司得標）。開學後亦辦理「聰明選擇健康吃」講座，邀請成大醫院營養師進行飲食選擇及避免外食陷阱為主題進行專題演講。

